

Původní dvoutřídní škola (tehdy farní), založená v Brandýse v roce 1814, se v průběhu let ukazovala pro později vytvořený školní obvod (postupně do něj byly zařazeny kromě Brandýsa i okolní obce a samoty Mostek, Němčí, Olešná, Peliný, Orlík) jako nepostačující. Přispěly k tomu i v roce 1870 vydané nové školské zákony o povinné školní docházce všech dětí ve věku 6 až 14 let. Tíživé poměry nevyřešilo ani zřízení třetí třídy v roce 1872, umístěné v budově radnice.

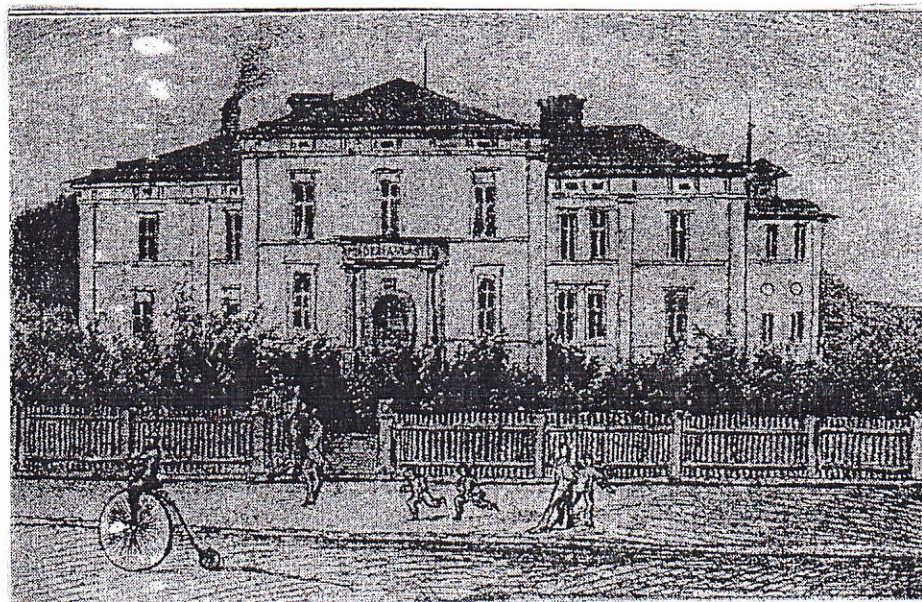
Již v roce 1871 řešila stísněné poměry ve staré škole městská rada, když projednávala výsledky šetření okresního školního inspektora. Uvažovala o vykoupení domku čp. 5 proti radnici s úvahou, že bude zbourán a na jeho místě bude postavena nová škola. K výkupu však nedošlo, pravděpodobně pro vysokou cenu, kterou za domek jeho majitelka požadovala. Byly ještě další pokusy o řešení tísnivé situace ve škole. Např. v roce 1875 bylo městem zadáno staviteli Schmoranzovi v Chrudimi vypracování plánů na novou školní budovu. Není ale známo proč plány, které byly vypracovány, nebyly realizovány.

Je doloženo, že tentýž stavitel vypracoval nové plány v červnu 1877, které byly předloženy Okresní školní radě ve Vysokém Mýtě a ta je schválila. Stavba byla uvažována na pozemcích v Žerotínově ulici v místě, kde stály domy čp. 29 a 30. Jejich majiteli byli u čp. 29 polní hospodář Jan Hrstka a u čp. 30 pak Anna Vaňousová. Tyto domy bylo nutné vykoupit a zbourat. Pak bylo nutno opatřit na stavbu potřebné peníze, a to částku 12.000 zlatých, která městu na stavbu chyběla. Tímto úkolem byl městskou radou pověřen tehdejší purkmistr Jan Jeništa. Jeho jednání s lanškrounskou Spořitelnou selhalo a peníze slíbila na stavbu půjčit až Záložna ve Vysokém Mýtě.

Stavba nové školní budovy byla městem zadána staviteli Pohlovi a ten její stavbu neprodleně zahájil. To bylo někdy v druhé polovině roku 1877 a protože stavba dobře pokračovala, byla za rok dokončena. Jak uvádí JUDr. Bř. Kadlčík ve své knize Děje i paměti Brandejsa nad Orlicí byla škola po slavnostním vysvěcení 24. září 1878 otevřena a začala vyučovat.

Dnes se můžeme jen obdivovat, v porovnání s tím, jak dlouho trvalo řešení obdobného problému s nevyhovující školou ve druhé polovině dvacátého století, jak naši předkové dokázali stavbu nové školy rychle řešit.

Jak nová škola vyhlížela, ukazuje následující kopie obrázku ze zmíněné Kadlčíkovy knihy, který může mít původ kolem roku 1885.



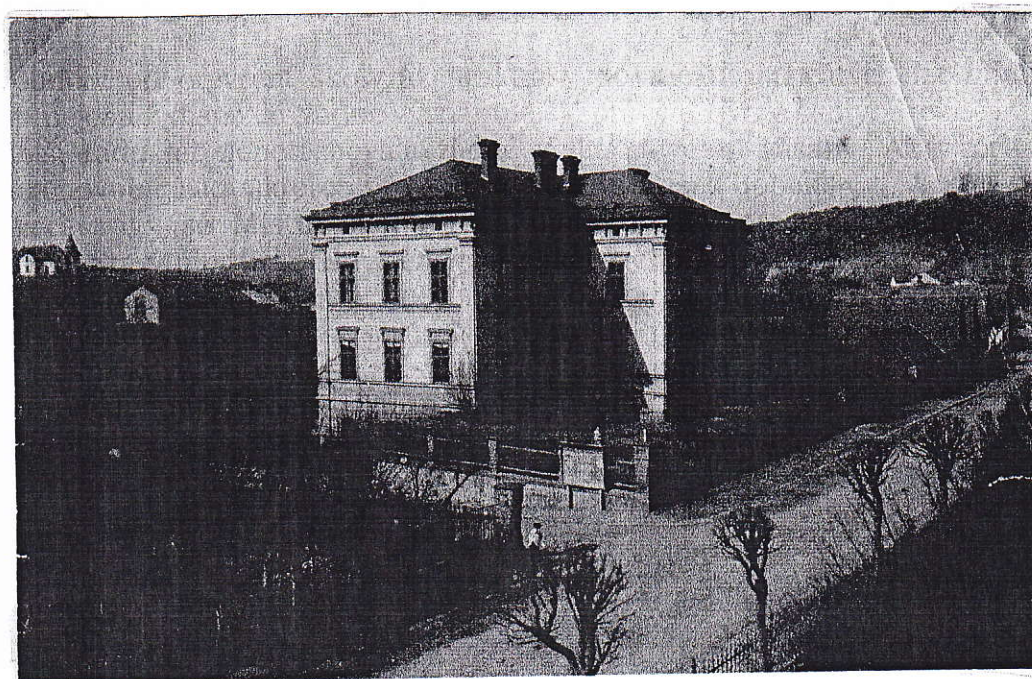
Nová školní budova dostala číslo popisné 29 po jednom ze zbouraných domů (čp. 30 po druhém ze zbouraných domů dostala až po letech, a to v roce 1917, novostavba domu Františka Jelínka v téže ulici).

Ještě je třeba dodat, že v nové školní budově byly 4 školní třídy, zvláštní učebna ženských ručních prací, kabinet, sborovna, tělocvična, byt o 3 pokojích a kuchyni pro řídícího učitele, další byt o 2 pokojích a kuchyni pro dalšího učitele, pokoj s kuchyní pro industriální učitelku, pokoj pro školníka a 2 sklepy.

Před budovou školy, směrem do Žerotínovy ulice, byl malý park, vzadu pak rejdiště (hřiště), zahrada pro zeleninu, štěpnice a oddělení zahrady pro botanické rostliny.

Z období od otevření školy až prakticky do začátku třicátých let minulého století nejsou k dispozici žádné významnější zprávy o životě školy. Zřejmě budova po delší řadu let nepotřebovala žádné velké stavební zásahy. Až v roce 1931 dostala novou fasádu, kterou provedl stavitel František Bobek.

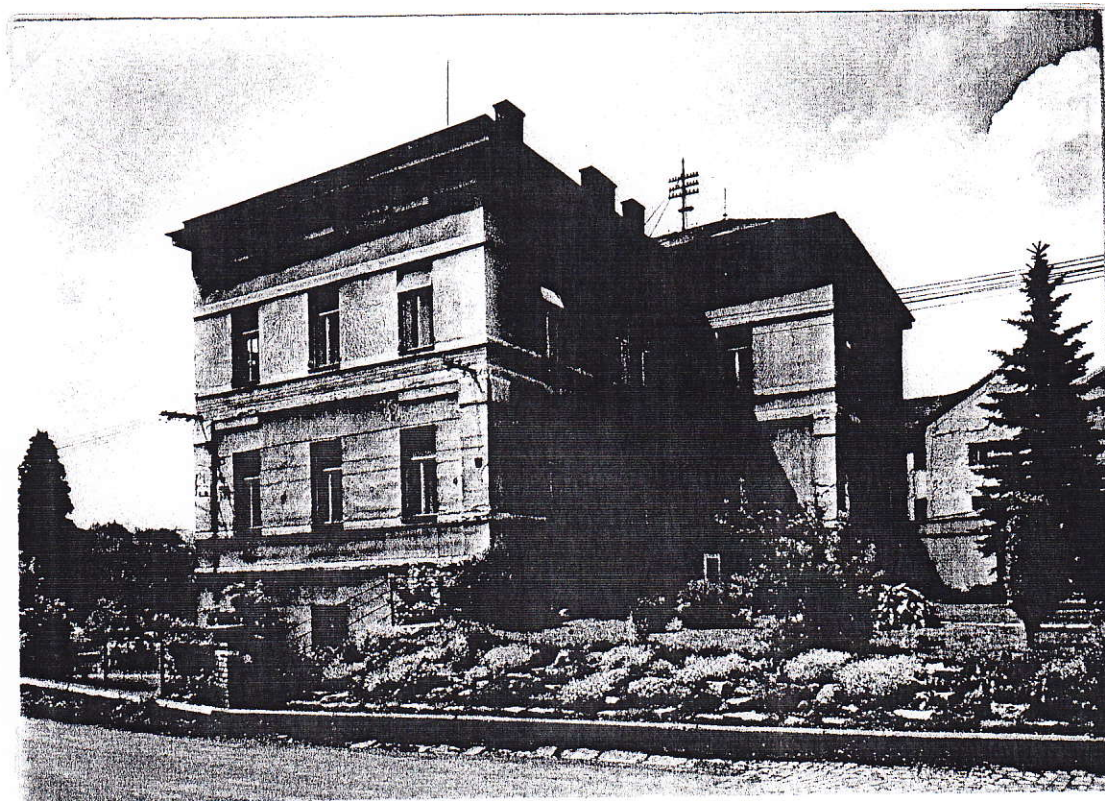
V roce 1933 se Místní školní rada ujala úpravy prostranství před školní budovou. Starý plot byl odstraněn, včetně keřového porostu za ním. Byla zřízena 25 cm vysoká zídka oddělující pozemek školy od chodníku, zaset nový trávník, včetně výsadby okrasných keřů. Na rohu byl postaven stožár s elektrickým osvětlením, když odtud byla odstraněna stará pumpa. Snad někdy z této doby pochází následující fotografie neznámého původu.



Je zajímavé, že budova školy se neobjevuje samostatně na pohlednicích města z té doby. A když se výjimečně objeví, tak je to jen na celkovém záběru města, jak ukazuje následující kopie pohlednice vydané nakladatelstvím N. Javorovský Sadská, podle fotografie Jindřicha Lukesleho z třicátých let dvacátého století.



Jako samostatná pohlednice se objevila školní budova až v letech po roce 1970. Pohlednici vydal Orbis Praha a představuje ji její kopie.



Nová školní budova, otevřená pro vyučování v roce 1878 jako trojtřídní, se ukázala být dobře vyřešená s výhledem do budoucnosti. Její vnitřní uspořádání dovolovalo rozšířit ji v roce 1880 bez stavebního zásahu o čtvrtou třídu. Po letech, po přeměně učitelských bytů na třídy, mohla být pak povýšena počínaje školním rokem 1921/22 na školu měšťanskou, která zahajovala ve dvou třídách s počtem 88 žáků.

Postupem času ale počet dětí ve škole vzrůstal a bylo nutné přistoupit k dalším zásahům ve vnitřním uspořádání školní budovy. Díky místní TJ Sokol, která zakoupila bývalou vilu Ludmila a přestavěla ji na tělocvičnu, bylo možné v polovině dvacátých let minulého století přenést školní tělocvik sem. Tím se uvolnila velká místnost (tělocvična) v suterénu budovy, použitelná na školní třídu. Podobně tomu bylo s přeměnou další místnosti v suterénu, vyhrazené pro ruční práce, rovněž na školní třídu. Ještě později, a to v první polovině třicátých let, byl zrušen kabinet v přízemí budovy a použit na zřízení pobočky prvního ročníku měšťanky. Tím ale byly všechny možnosti a rezervy ve školní budově vyčerpány.

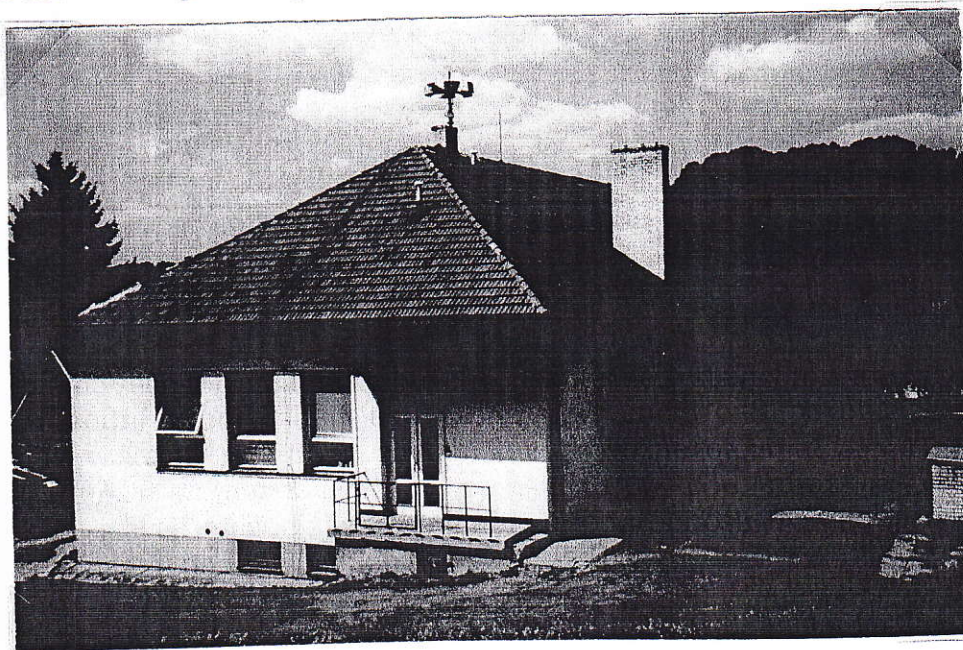
Události roku 1938 (okupace pohraničních území Německem) a další události roku 1939 (zřízení samostatného Slovenského státu) přivedly i do Brandýsa uprchlíky, kteří zvýšili neočekávaně počet obyvatel města, samozřejmě včetně školních dětí. Město se muselo zabývat rozšířením školy. Na novou stavbu ale nebylo možné ve válečných letech pomýšlet. Tak byly zvyšovány počty žáků ve třídách a problém nedostatku školních prostor se přenesl do poválečných let. Ve vedení města se začalo uvažovat o výstavbě další školní budovy, či úplně nové školy, ale ani poválečná léta nebyla této myšlence příznivá. Až teprve kolem roku 1950 zadalo město architektu Čenku Mužíkovi v Chocni vypracování studie na vyřešení tohoto školního problému.

Vypracovaná studie architekta Mužíka řešila problém školy návrhem na úplně nový školský areál na nezastavěných pozemcích v prostoru Křetína, přibližně v místech kde bylo tehdy Kovárníkovo zahradnictví. Studie architekta Mužíka se líbila, město ji uvítalo a rozhodlo se podle ní postupovat i přes jeden její nedostatek, který spočíval v tom, že neřešila co bude s dosavadní školní budovou.

Situace v národním hospodářství byla ale tehdy složitá a možnosti uskutečnění stavby nové školy značně mizivé. Ač se nedostatek tříd nadále prohluboval a o stavbě nové školy se stále přemýšlelo a usilovalo o ni, výsledek nepřicházel. Nezbyvalo než některé třídy dočasně stěhovat do objektů mimo školní budovu. Byl to například zámek, prázdná římsko-katolická fara a řada jiných, jak se je postupně dařilo získávat.

Na sklonku padesátých let se propagovaly svépomocné stavební akce, tak zvané „akce Z“, které měly státní podporu a využívaly dobrovolnou pomoc občanů a technickou a případně i finanční spoluúčasť místních podniků a jiných organizací. Město se tehdy rozhodlo této formy výstavby využít a tímto způsobem postavit na Křetíně nejmenší část budoucího školního areálu – pavilon mimoškolní výchovy, tj. školní kuchyni s jídelnou a školní družinou.

Po splnění všech formalit, potřebných k uskutečnění stavby formou „akce Z“, ji Okresní národní výbor v Ústí nad Orlicí v červenci 1958 povolil. Stavba se uskutečnila v letech 1959-60 a pavilon byl provozně otevřen v roce 1961. Po kolaudaci dostal samostatné číslo popisné 133, pod nímž je v souboru brandýských staveb možné zjistit o něm další podrobnosti. Následující obrázek ukazuje současnou podobu pavilonu.



Touto stavbou byly získány první zkušenosti se svépomocnou výstavbou, a to jak kladné, tak i záporné. Patřilo k nim zejména přesvědčení, že tento pavilon je dobrým začátkem k celému novému školnímu areálu na Křetíně a o jeho realizaci město po řadu následujících let neustále usilovalo.

Všechny snahy vyznívaly ale naprázdno, ať již pro nedostatek finančních prostředků na školské stavby v rozpočtu ONV, chybějící stavební kapacity na dodavatelskou výstavbu nebo i vlastní pochybnosti o reálnosti pustit se do tak rozsáhlé svépomocné výstavby, kdyby se snad podařilo získat z rozpočtu finanční prostředky na tento způsob výstavby.

Tak došlo na přelomu šedesátých a sedmdesátých let po jednáních školy, města i školského odboru ONV k rozhodnutí pověřit architekta Mužíka přepracováním studie na způsob řešení problému školy v Brandýse.

Studie byla brzy hotová. Vycházela ze současné reality a navrhovala etapové řešení: zachovat dosavadní školní budovu a přistavět k ní chybějící třídy, dále provést rekonstrukci a modernizaci původní školní budovy a následně postavit tělocvičnu. Toto etapové řešení se líbilo všem zúčastněným stranám a přijaly je za své. Trvaly přitom ale představy o dodavatelské výstavbě zadáním stavby buď Okresnímu stavebnímu podniku nebo Pozemním stavbám či podobnému národnímu podniku.

Tak utíkaly roky v období let 1970-80. Buď nebyly k dispozici rozpočtové finanční prostředky nebo stavební kapacity nebo i obojí, přitom situace s umístováním tříd mimo školní budovu byla stále zoufalejší. Například střechou fary do školních tříd zatékalo a město se muselo za pomoci okresu pustit do výměny její krytiny. Potíže s nedostatkem školních prostor měla většina míst v okrese. Vždyť v okrese Ústí nad Orlicí bylo včetně Brandýsa 10 měst a přitom ještě 3 až 4 vesnice počtem obyvatel větší než Brandýs a ve většině míst byly obdobné školské problémy. Když pak na konci sedmdesátých let školský odbor ONV v Ústí nad Orlicí zpracoval sled výstavby školských objektů podle jejich naléhavosti, dostalo se naše město na šesté místo v dodavatelské výstavbě. Při kapacitě stavebnictví uskutečnit jednu větší školskou stavbu v okrese v pětiletém plánovacím období, byla zde jediná jistota: Brandýs se může dostat ve stavbě školy na řadu tak za 30 let!

V desetiletí 1970-80 přitom ve městě Brandýs došlo k mnohému. Změnilo se vedení národního výboru, který byl v obecních volbách v roce 1971 rekonstruován a postupně získával další zkušenosti ve svépomocné výstavbě v „akci Z“. V roce 1971 bylo veřejnosti otevřeno šest let budované koupaliště. V letech 1972-5 byla postavena, rovněž v „akci Z“, nová mateřská školka s kapacitou 90 dětí. Podobně pak v letech 1978-80 byly postaveny, opět v „akci Z“, tedy za výrazné brigádnické pomoci občanů, jesle pro 20 dětí. Obě tyto stavby byly vybudovány i za finanční a pracovní spoluúčasti zdejšího závodu Karosa. Mimo to LSD Jednota ve městě svým nákladem a dodavatelsky postavilo v letech 1975-8 nákupní středisko. I na této stavbě se občané města podíleli stovkami odpracovaných brigádnických hodin na úklidových pracích před jeho otevřením.

Takto získané zkušenosti funkcionářům města napovídaly, že více svépomocných akcí najednou město neutáhne a rozhodne-li se pro přístavbu školních tříd a tělocvičny v „akci Z“ (a jiné řešení nepřipadalo prakticky v úvahu), může se tak stát až po roce 1981. Pak se dočká i generální opravy staré školní budovy dodavatelsky, protože pro naprostou převahu vysoce řemeslných prací na rekonstrukci školy forma svépomocné „akce Z“ nepadala v úvahu.

Z řady průběžných jednání vedení města i školy znal podrobně tuto situaci i školský odbor ONV a v předstihu zajistil zpracování projektového úkolu na etapové řešení školských staveb v našem městě a podle něho uplatňoval tyto stavby ve volebních programech okresu Ústí nad Orlicí, a to podle plánovacích pětiletých období 1981-5 a 1986-90.

Na první etapu, tj. přístavbu tříd ke stávající školní budově, byl projektový úkol projekčním oddělením Okresního stavebního podniku dodán v polovině roku 1982. Následně musel být, protože rozpočet byl vyšší než 5 milionů Kčs, registrován a schválen ministerstvem výstavby a techniky. Teprve po schválení a registraci projektového úkolu bylo možné zadat vypracování podrobné projektové dokumentace. Ta byla projekcí OSP dodána hotová ale až v polovině května 1984, takže je jasné, že v roce 1983 nebylo možné přístavbu školní budovy zahájit. Bylo ale možné připravovat pozemek pro ni, ale to je již historie vylíčená na následujících samostatných listech.

V této fázi začalo město v roce 1983 připravovat pozemek vybraný pro přístavbu tříd. Byla to bývalá školní zahrada situovaná jižně od budovy školy. Schválený registrační list projektového úkolu stavby dával totiž určitou jistotu i když nebyl k dispozici podrobný projekt, že se začne po jeho dodání se stavbou.

Bylo třeba zbourat starou kolnu na školní zahradnické nářadí, zbourat dřevěný požární sušák na hadice a pokácet zbytky zeleně na budoucím staveništi. Dále bylo možné provést skrývku zeminy na ploše budoucí stavby. To umožňovala znalost parametrů budoucí budovy. Jednalo se totiž o typizovaný železobetonový skelet vyráběný v několika závodech n.p. Montostav.

Již v době registrace projektového úkolu školský odbor ONV projednal s Okresním stavebním podnikem, který byl řízen ONV, že pro Brandýs převezme zajištění skeletu budovy učeben a jeho montáž jako smluvní dodavatel.

Národní výbor se věnoval počínaje rokem 1983 i organizační přípravě na stavbu. Projednával s vedením občanských výborů brigádnickou účast občanů na stavbě, totéž pak i s vedením školy o pomoci rodičů dětí bydlících v příškolených obcích. Jednal i s vedením závodu Karosa o technické pomoci při stavbě, zajišťoval vedoucího stavby a stavební dozor, vedení materiálové agendy. Dohody o provedení práce byly uzavřeny MěNV s Ing. Vladimírem Moravcem jako odpovědným stavbyvedoucím, s Josefem Čepkem jako vedoucím stavby a Josefem Hovadem jako skladníkem.

V druhé polovině roku 1983, když se podařilo díky pochopení brandýského občana a současně projektanta této stavby Karla Záleského získat v předstihu dílčí podrobný projekt základů stavby, bylo možné po skrývce zeminy provést s využitím přítomné mechanizace i výkopy jam pro prefabrikované patky celé budovy.

Postupně pak jak během roku 1983, tak i roku 1984 bylo zařizováno staveniště: postavena montovaná kolna na stavební materiál, vyhloubena vápenka, zřízena stálá přípojka vody a elektřiny včetně instalace stavebního rozvaděče, osazena staveništní kancelářská buňka a přiveden do ní telefon, instalována velká míchačka, zřízena příjezdová komunikace a staveniště ohrazeno. Mezitím byly během prvního pololetí 1984 vybetonovány i podlahy v jámách pro patky a vybetonováno 10 atypických patek v přechodovém krčku mezi starou budovou školy a přístavbou.

Projektová dokumentace celé stavby včetně rozpočtu byla dodána projekčním útvarem OSP v polovině května, ale bez elektroinstalace a vytápění, které byly dodány o něco později.

Ještě před koncem prvního pololetí 1984 se podařilo u Montostavu dosáhnout dodání všech prefabrikovaných patek a dohodnout jejich přednostní osazení do připravených výkopů. To provedli 2 pracovníci Montostavu autojeřábem během pouhého jednoho týdne.

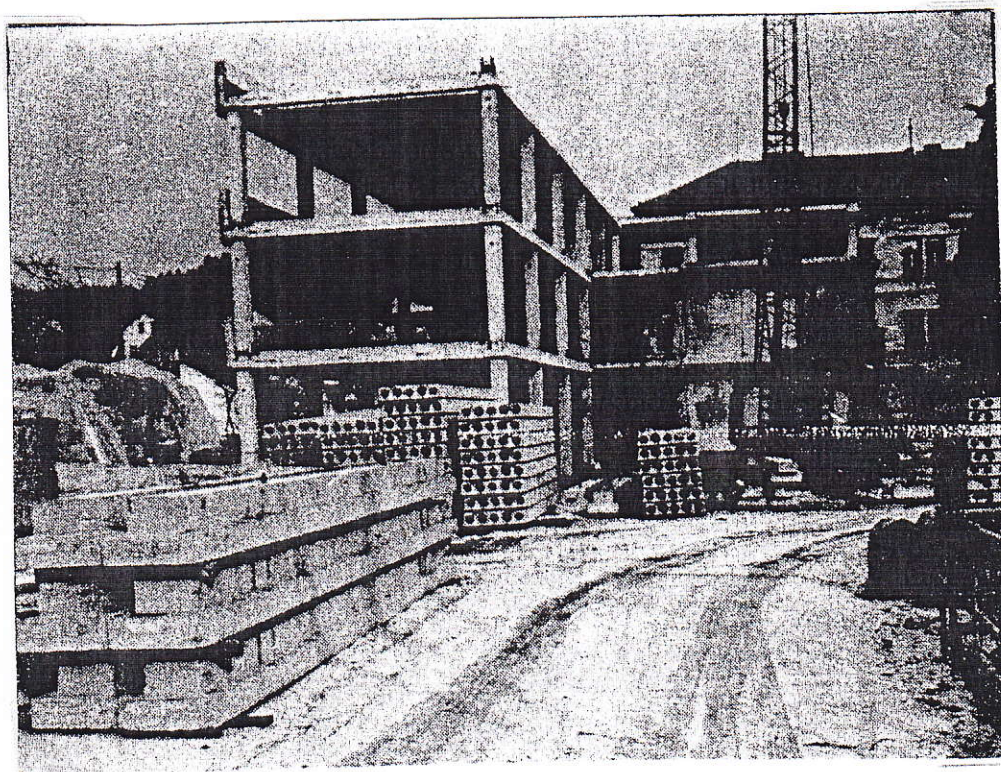
V červenci 1984 začal Okresní stavební podnik dodávat panely na stavbu samostatné trafostanice, která byla nedílnou součástí celé přístavby školy i když byla umístěna na samostatném odděleném pozemku proti budově ČSD.

Po zasypaní osazených patek byl navážen štěrk na jeřábovou dráhu, což bylo usnadněno tím, že byl získán štěrk, tzv. výzisk, z právě prováděné rekonstrukce jedné koleje železniční trati mezi Chocní a Ústím nad Orlicí, a to včetně dodání na staveniště školy vozidly ČSD. Na to navázalo betonování výztužných trámů mezi patkami.

K registraci stavby došlo 9.8.1984, a to pod číslem 83267593. Registrační list určoval zároveň i dobu výstavby na 35 měsíců, se zahájením v září 1984 a ukončením v červenci 1987. Hodnota stavby představovala 7,106 milionů Kčs, z toho na rok 1984 byl stanoven úkol na 2,903 mil. Kčs. Kopii registračního listu dostávala i SBČS a okamžikem jejího doručení bylo možné čerpat rozpočtové prostředky na tuto stavbu v plánované výši z dotace ONV.

Již v této fázi stavby se ukázaly potíže se získáváním dobrovolných brigádníků, na jejichž pravidelnou docházku byly prováděné práce převážně závislé. Nepodařilo se totiž získat 2 až 3 trvalé pracovníky pro stálou pracovní skupinu, která byla bezpodmínečně nutná pro plynulý postup tak velké stavby.

Během října začaly z několika výrobních závodů Montostavu docházet díly skeletu, které jeřábem na zdejší nádraží vykládali pracovníci OSP. Část dováželi na staveniště školy, jiné uskladňovali poblíž vykládkové rampy. Dodavateli se i přes ujednání nepodařilo dodat mezi prvními díly sloupy skeletu, které měly být montovány nejdříve. Montáž skeletu tak mohla být zahájena až v listopadu 1984. O průběhu montáže skeletu nám něco napoví následující obrázek, který byl zveřejněn na obálce Brandýského zpravodaje v prvním čtvrtletí 1985.





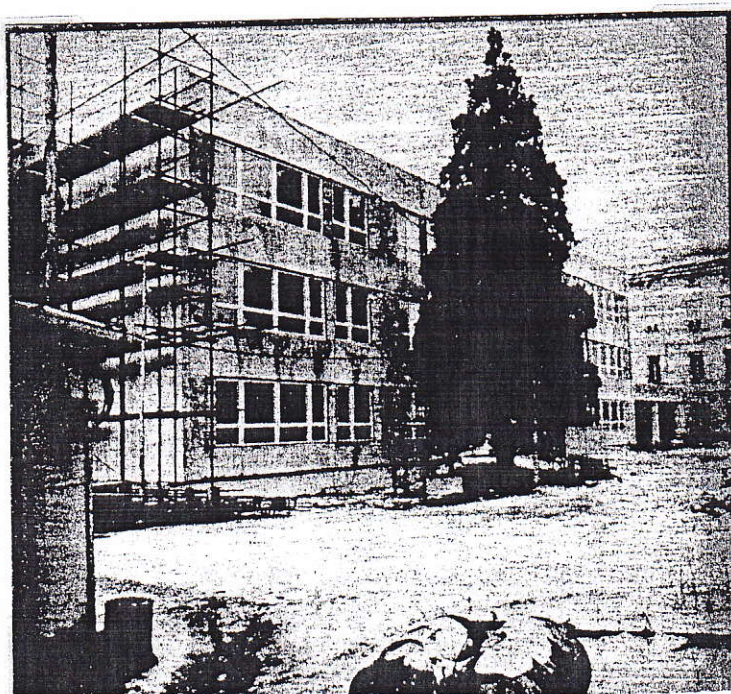
Montáž skeletu pak pokračovala přes zimní měsíce, protože to dovolovala poměrně příznivá zima a byla skončena v únoru 1985. Ale i tak byly potíže například s přípravou cementové zálivky svárů a spár mezi díly skeletu, na kterou bylo třeba mít k dispozici teplou vodu. Díky pochopení vedoucího nákupního střediska Jednoty bylo možné tuto získat v kotelně nákupního střediska.

V důsledku zpoždění v dodávkách dílů skeletu a následného zpoždění při montáži nebyl zcela splněn předepsaný úkol v odvedené hotové hodnotě a došlo k malému skluzu.

Po skončené montáži bylo možné dobetonovat základové trámy a vykopat základy pod příčky v přízemí. Pak bylo osazeno i schodiště a hotovo opláštění stavby a bylo možné navážet materiál pod podlahy v přízemí, připravovat vyzdívky příček, zálivky stropů apod. K navážení materiálu do stavby bylo nutné instalovat do čela stavby stavební výtah. Bylo třeba pokračovat i na samostatné trafostanici.

Úkol pro rok 1985 představoval hodnotu díla ve výši 1,526 mil. Kčs. Představoval převážně zednické práce a přitom na stavbě stále chyběla stálá pracovní skupina a v ní především zedník. Objevily se opětovně potíže i se zajišťováním plánovitě brigádnické pomoci. Přesto práce na stavbě pokračovala, například při zdění příček, kde se našli brigádníci, kteří se i vyrovnali vyučenému zedníkovi. Za pomoci údržby závodu Karosa se podařilo zajistit zhotovení kovových rámců na okna a před zimou okna i osadit.

Současně se stavebním výtahem bylo zároveň postaveno i lešení na jižním průčelí stavby, takže hrubá stavba přístavby tříd vyhlížela tak, jak ji zachytil obrázek zveřejněný v Brandýském zpravodaji z prvního čtvrtletí 1986. Na obrázku upoutá pozornost ztepilý zerav, který nesměl být z rozhodnutí odboru ochrany přírody ONV před zakládáním stavby skácen (hrozil vysoký finanční postih, snad 80000,- Kč) a celá přístavba byla kvůli tomu posunuta mimo osu staré budovy.



Úkol roku 1986 na přístavbě školy byl hodně náročný a představoval ve finančním vyjádření hodnotu díla za 1,4 mil. Kčs. Představovalo to především provedení vnitřních omítek v celé novostavbě, předtím zajistit elektrorozvody, rozvody vody, protihlukové a tepelné izolace a pokrytí střechy, aby do budovy nezatékalo. Mimo budovu bylo nutné zajistit vnitřní montáž v trafostanici, položit napájecí kabel k trafostanici a spojovací kabely z trafostanice do přístavby školy i do staré školní budovy.

Díky doporučení (s odstupem doby se dnes již nedá říci kdo je dal) se podařilo zajistit u podniku Vojenské stavby 5 až 6 zedníků (s nástupem již v květnu) se slibem, že brigádnicky, mimo svou pracovní dobu a samozřejmě se souhlasem svého zaměstnavatele, provedou všechny vnitřní omítky. Bohužel pro opoždění dodavatelských elektro a vodoinstalačních prací ze strany OSP a Koventy se s omítkami dalo začít až v polovině června 1986. Ale u těchto vnitřních omítek se ukázala slabina v zajišťování brigádníků. Zedníci chodili pravidelně téměř každé odpoledne a povinností města bylo zajistit brigádnicky přípravu malty pro ně. Stávalo se, že z požadovaných 3 až 4 brigádníků přišel jediný a dokonce jednou i to, že se šesti zedníky zůstal sám vedoucí stavby.

Naproti tomu je třeba vzpomenout doslova zářivý příklad, kdy jeden občan (Karel Tauber) dal začátkem roku závazek, že sám (včetně přípravy malty) provede omítky ve velké místnosti v přízemí, budoucí dílně chlepeckých ručních prací a samozřejmě tento závazek bezezbytku splnil.

Zpoždění města se stavbou bylo tak značné, že ONV v Ústí nad Orlicí, protože z pravidelných měsíčních hlášení o průběhu stavby a nakonec i z opoždujícího se čerpání finančních prostředků věděl o zpoždování, vypsal 12. srpna 1986 tzv. vytykáací řízení.

Po všech zmíněných potížích se konečně podařilo k 1. září ustavit stálou pracovní skupinu tím, že závod Karosa uvolnil na plný úvazek pro pomoc na stavbě Jaroslava Paukrta a k němu přibralo město další dva pracovníky, takže bylo možné na stavbě plynule pracovat v průběhu celého dne a nejen spoléhat na brigádníky. Vedení stálé pracovní skupiny se ujal důchodce – zkušený zedník J. Křížovský, denně dojíždějící na stavbu ze Žamberka a vedl ji až do skončení stavby.

Podařilo se i připravit stavbu na zimu, zejména tím, že opět pomohla údržba Karosy. Vymyslela, zhotovila a instalovala topné zařízení, jakýsi velký kotel, v němž se topilo dřevem a ohřátý vzduch se vháněl do stavby. Tak bylo umožněno trvale pracovat na stavbě po celou zimu.

Vedoucí stavby podával v radě MěNV pravidelně zprávy o jejím průběhu, o tom jak se práce daří a neskrýval ani potíže a problémy, s nimiž se stavba po celý průběh potýkala. Největším nedostatkem bylo, že k vytvoření stálé pracovní skupiny došlo až 1. září 1986. K tomuto dni zbývalo ještě provést stavební práce v hodnotě 2,154 mil Kčs. Jednalo se především o dokončení vnitřních omítek, venkovní omítku budovy a úklidové práce uvnitř i v okolí stavby. Dále pak zejména o řadu vnitřních dodavatelských řemeslných prací.

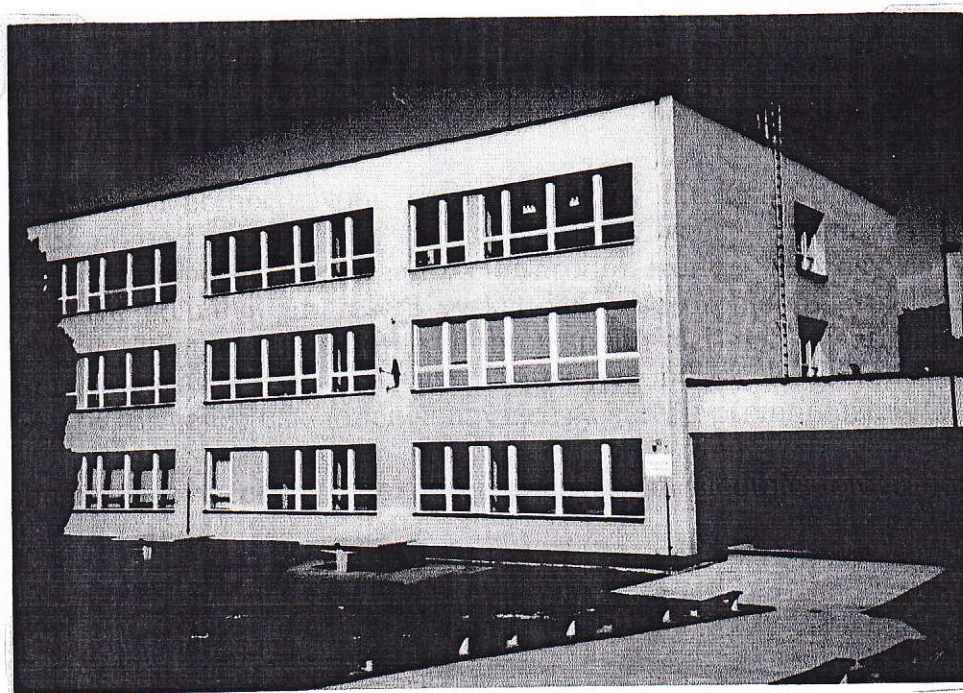
Díky zajištění temperování budovy po všechny zimní měsíce se na stavbě pracovalo. Situaci nepříjemně zkomplikoval úraz pracovníka dodavatelské firmy, která montovala mramorové obklady na vnitřním schodišti, k němuž došlo nedodržením pracovní disciplíny v pracovní skupině. Tento úraz dovršil potíže, s nimiž se musel vedoucí stavby potýkat již od samého jejího zahájení a hrozilo, že se vedení stavby vzdá.

To se podařilo odvrátit a stavba byla ke konci prázdnin dovedena do stavu, že přístavba učeben mohla být 31. srpna 1987 v 17 hod. slavnostně otevřena. Od 1. září došlo k nastěhování zatím jen dvou tříd, ostatní se stěhovaly postupně až do konce roku 1987.

Na stavbě bylo odpracováno celkem 40 440 bezplatných brigádnických hodin. Při stavbě byl dodržen i předepsaný finanční limit nákladů, které nesměly překročit částku 5,684 milionů Kčs, tj. 80% rozpočtové hodnoty celé stavby (7,106 milionů Kčs).

Významná byla pomoc závodu Karosa, ať již uvolňováním pracovníků, tak i technickou pomocí. Dále pak pomoc JZD Mostek, Skořenice a Zálší, organizátorská pomoc ONV, organizací Národní fronty, Občanských výborů, SRPŠ. Obětavě pomáhal při řešení vyskytujících se problémů projektant OSP Karel Záleský. Vzpomenout je nutné i dobrou spolupráci s OSP, jeho přepravním oddělením, při včasné vykládce více desítek vagónů s železobetonovými díly skeletu stavby, při jejich uskladnění a navážce na stavbu při montáži.

Podobu přístavby učeben po dokončení zachycuje následující fotografie:



V dlouhodobých investičních záměrech školského odboru ONV Ústí nad Orlicí figurovala generální oprava školní budovy na Žerotínově ulici na druhém místě z předpokládaných tří školských staveb v našem městě. Mělo se s ní začít ihned po dokončení přístavby učeben, která umožnila přestěhovat třídy a tak uvolnit starou budovu. Přístavba tělocvičny měla být až poslední stavbou, případně měla být prováděna současně s generální opravou.

Podle toho bylo zaměřeno i zpracování projektových úkolů. Bylo jasné, že generální oprava budovy školy nemůže být pro převahu řemeslných až speciálních prací uskutečněna jiným způsobem než dodavatelsky. Pro nedostatek stavební kapacity Okresního stavebního podniku Ústí nad Orlicí (řízeného ONV) pro období let 1988-90, musel školský odbor ONV změnit pořadí staveb. Jako druhou stavbu začal připravovat přístavbu tělocvičny, při níž se opět počítalo se svépomocnou „akcí Z“.

Školský odbor podle toho také postupoval a zřejmě s dostatečným předstihem zajistil prostřednictvím OSP vyprojektování železobetonového skeletu stavby tělocvičny a zajištění jeho včasné výroby a rovněž montáž u národního podniku Konstruktiva.

Se stavbou tělocvičny se tedy v roce 1988 začalo, zatím co budova staré školy se zabílenými okny zela prázdnotou. Tak uplynul beze změny i rok 1989, až snad na slib projekce OSP, že do 15.2.1990 dodá projektovou dokumentaci stavební části generální opravy, aby bylo možné zahájit některé přípravné práce, jako např. hydroizolace suterénu budovy.

Projektová dokumentace pro předběžné stavební práce byla skutečně dodána a městu se podařilo na tyto práce získat dodavatele, kterým byla přidružená výroba Jednotného zemědělského družstva Potěhy. Práce v rozsahu 934 tisíc Kčs byly provedeny v roce 1990.

Mezitím byla projekcí OSP slíbena kompletní projektová dokumentace na celou generální opravu, a to do konce května 1990, přičemž termín byl nakonec prodloužen do konce června. Po obdržení projektové dokumentace jednalo město o provedení generální opravy školy s OSP Ústí nad Orlicí. Nabízený termín zahájení prací až v lednu 1991 se zdál městu dlouhý a tak se hledal další dodavatel. Zájem projevilo JZD Horní Brusnice, ale vzápětí od něho ustoupilo. Nakonec se podařilo prosadit opravu přece jen v OSP.

Ve schůzi rady města 23. července 1990 byl schválen harmonogram prací na stavbě a vzato na vědomí vydané stavební povolení a dále i to, že se podařilo pro tento rok prosadit přednostní provedení venkovní omítky na budově, a to vzhledem k oslavám J.A.Komenského ve městě v roce 1992.

Opravu školy Okresní stavební podnik, středisko Choceň, skutečně začátkem roku 1991 zahájil, a to nejdříve rekonstrukcí střechy na budově. V pracích pak OSP pokračoval i v roce 1992, resp. pokračovala v nich soukromá stavební firma SKIP – Ing. Krejčí z Letohradu, která choceňské stavební středisko OSP (jež stavbu provádělo) zprivatizovala.

Rekonstrukční práce v roce 1992 pokračovaly tak dobře, že od 1. září téhož roku se do budovy vrátily školní třídy a začalo se v ní opět vyučovat. Tím skončila i všechna provizoria s umístěním některých školních tříd různě po městě.

Vzhled školní budovy po provedené generální opravě ukazují následující fotografie z roku 2007.

